

*GFI Product Manual*

# **GFI FaxMaker**<sup>TM</sup>

*Manuale di installazione per i  
dispositivi fax*



<http://www.gfi.com>

[info@gfi.com](mailto:info@gfi.com)

Le informazioni e il contenuto del presente documento vengono forniti esclusivamente a scopi informativi e “come sono”, senza garanzia di alcuno tipo, sia espressa che implicita, ivi incluse, in via esemplificativa, tutte le garanzie implicite di commerciabilità, idoneità a soddisfare uno scopo particolare e di non violazione dei diritti di altri. GFI Software non sarà ritenuta responsabile di nessun danno, inclusi danni consequenziali, che possano derivare dall’uso del presente documento. Le informazioni sono state ottenute da fonti pubblicamente disponibili. Nonostante siano stati compiuti sforzi ragionevoli al fine di garantire la precisione dei dati forniti, GFI non garantisce, promette né tantomeno assicura la completezza, precisione, l’aggiornamento o l’adeguatezza di tali dati e non sarà ritenuta responsabile di errori di stampa. GFI non fornisce garanzie, né espresse né implicite e non si assume la responsabilità legale o della precisione o completezza delle informazioni contenute nel presente documento.

Se si ritiene che vi siano errori effettivi nel presente documento, contattarci. Provvederemo a risolvere la cosa quanto prima.

Tutti i nomi di prodotti e società riportati possono essere marchi registrati dei rispettivi proprietari.

GFI FaxMaker è copyright di GFI SOFTWARE Ltd. - 1999-2011 GFI Software Ltd. Tutti i diritti riservati.

Versione documento: FM-FDI-IT-2.00.03

Ultimo aggiornamento: 12 maggio 2012

## Sommario

<b>1</b>	<b>Installazione dei dispositivi fax</b>	<b>1</b>
1.1	Dispositivi fax da utilizzare con GFI FaxMaker .....	1
1.2	Installazione di una scheda Eicon Diva Server ISDN Adapter .....	1
1.3	Installazione di una scheda fax Brooktrout .....	3
1.4	Installazione di Brooktrout SR140 (FoIP) .....	7
1.5	Installazione di XCAPi .....	11
1.6	Installazione di modem fax o schede fax multiporte .....	13
1.7	Installazione di modem utilizzando i driver per modem di GFI .....	14
1.8	Installazione di modem utilizzando i driver per fax di Windows.....	14
<b>2</b>	<b>Risoluzione dei problemi</b>	<b>17</b>
2.1	Introduzione .....	17
2.2	Knowledge Base .....	17
2.3	Forum Web.....	17
2.4	Richiesta di assistenza tecnica.....	17
2.5	Notifiche sulle versioni.....	17
	<b>Indice</b>	<b>19</b>



## 1 Installazione dei dispositivi fax

### 1.1 Dispositivi fax da utilizzare con GFI FaxMaker

Sebbene con GFI FaxMaker si possano utilizzare numerosi dispositivi fax, compresi i modem, si consiglia di utilizzare un dispositivo server fax professionale, come una scheda fax Brooktrout TR 114, TR 1034 o Trufax, una scheda fax EICON DIVA PRO/SERVER ISDN o una scheda fax AVM B1 ISDN.

In termini di affidabilità e velocità di trasmissione, questi dispositivi superano di gran lunga i modem standard o multiporte. I modem possono rivelarsi inaffidabili poiché richiedono regolarmente operazioni di ripristino e spesso non sono compatibili con i fax; di conseguenza, l'invio del fax non ha esito positivo. Un fattore importante è il chipset utilizzato. Tuttavia non è semplice consigliare un modello o una marca specifici, perché i chipset vengono costantemente modificati dai produttori.

Dal punto di vista economico, una scheda Brooktrout Trufax, EICON o AVM è relativamente conveniente: solo di poco più costosa di due modem. A seconda della scheda scelta, si ottengono anche ulteriori funzionalità, come ad esempio il routing dei fax in ingresso o la velocità di invio fax 33,6 volte maggiore. Il costo leggermente superiore è ampiamente giustificato dall'affidabilità e dalla riduzione delle operazioni di amministrazione.

Per un elenco aggiornato dei dispositivi fax supportati, visitare la pagina:

<http://kbase.gfi.com/showarticle.asp?id=KBID001220>.

### 1.2 Installazione di una scheda Eicon Diva Server ISDN Adapter

La scheda Eicon Diva Server Adapter si installa sul server secondo le istruzioni d'installazione fornite con la scheda stessa. L'elenco delle schede EICON attualmente supportate è disponibile all'indirizzo <http://kbase.gfi.com/showarticle.asp?id=KBID001220>.

Il supporto tecnico, le guide di installazione e i driver più recenti per la famiglia di prodotti Eicon sono disponibili sul sito Web di Eicon all'indirizzo <http://www.eicon.com>.

**NOTA:** gli attuali adattatori Eicon sono di tipo Universal PCI (3,3/5 V). Tuttavia è opportuno verificare sempre i dati tecnici dell'adattatore per accertarsi che sia compatibile con l'hardware del server.

In GFI FaxMaker viene utilizzata l'interfaccia CAPI (Common ISDN Application Programming Interface - [www.capi.org](http://www.capi.org)) per interfacciarsi con le schede ISDN EICON e AVM supportate. Il supporto tecnico CAPI viene fornito con l'installazione del software e dei driver di Eicon Diva Server.

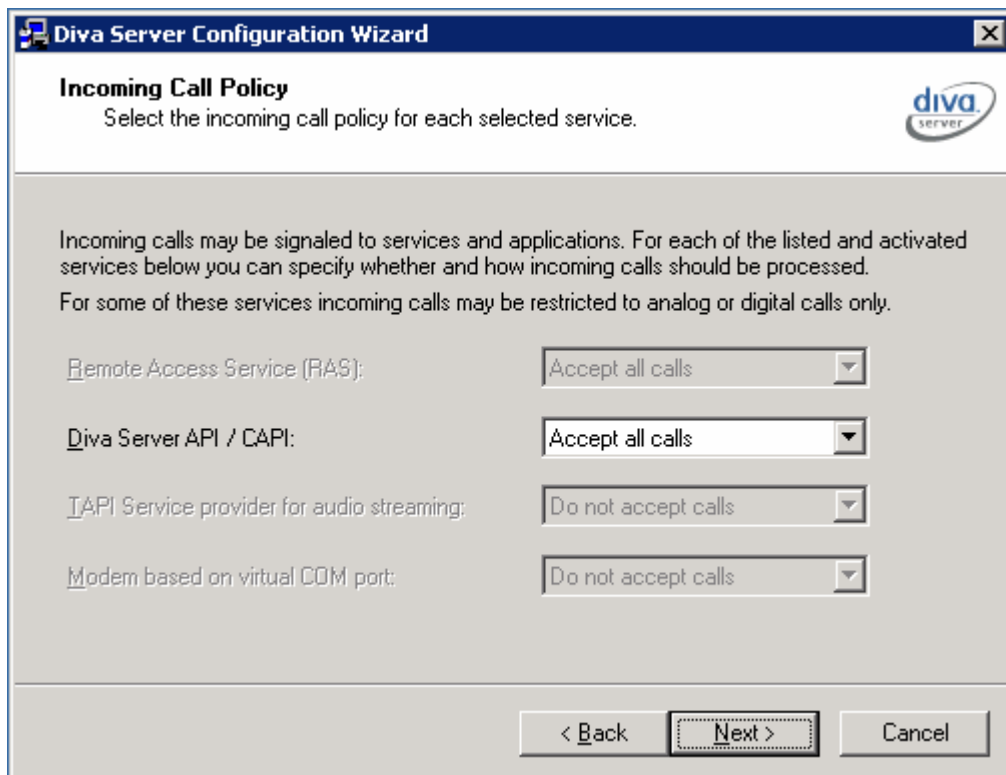


Figura 1 - Procedura guidata configurazione Diva Server - Configurazione di CAPI per rispondere a tutte le chiamate.

Con l'installazione del software Eicon Diva Server sul server, viene avviata la configurazione guidata di Diva Server. Scegliere per prima cosa il tipo di commutatore ISDN utilizzato nel proprio Paese, quindi configurare CAPI in modo che accetti tutte le chiamate in ingresso.

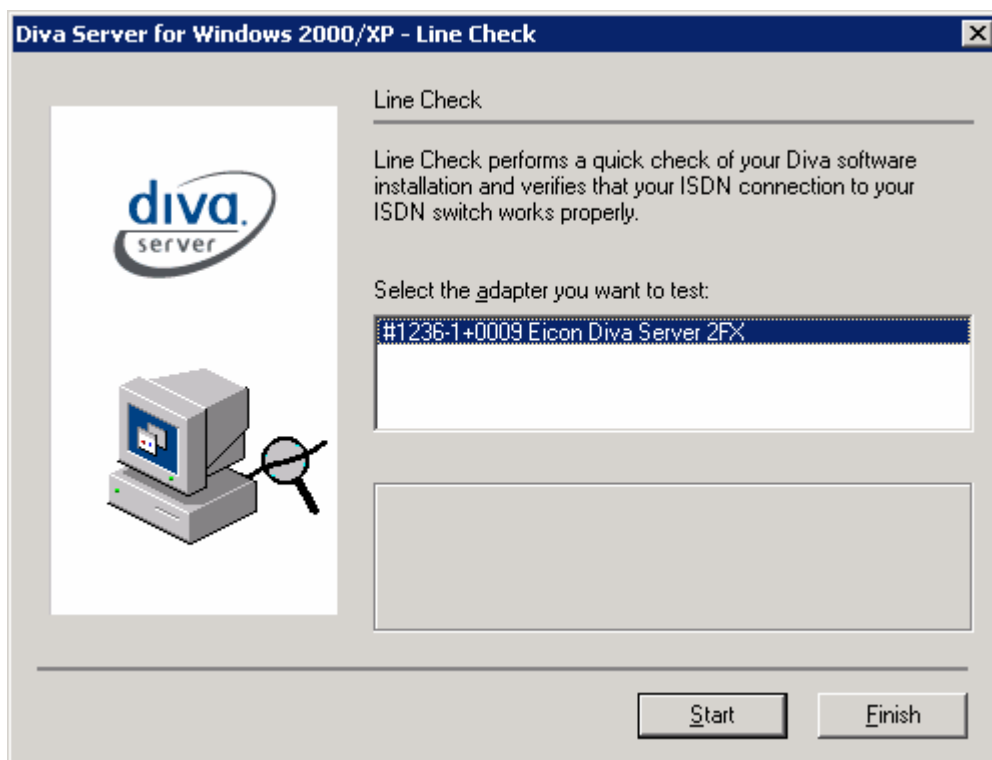


Figura 2 - Controllo della linea di Diva Server: provare il servizio ISDN tramite questa utilità dal menu Start.

Una volta eseguita la configurazione guidata di Eicon Diva Server, è necessario riavviare il server. Procedere quindi con il controllo della linea tramite l'utilità di controllo della linea di Diva Server inclusa nel software di Diva Server. Se il controllo della linea ha esito positivo, si può proseguire con l'installazione di FaxMaker. Se il controllo della linea ha esito negativo, viene restituito un codice d'errore che può essere fornito come riferimento al supporto tecnico sul sito Web di Eicon per determinare la causa e le possibili soluzioni.

**NOTA:** è possibile utilizzare l'utilità di gestione della configurazione di Eicon Diva Server per configurare le impostazioni avanzate, quali la condivisione dell'adattatore Eicon tra FaxMaker, routing e accesso remoto per la connessione remota. Per ulteriori informazioni, consultare la documentazione di Eicon.

### 1.3 Installazione di una scheda fax Brooktrout

L'elenco delle schede Brooktrout attualmente supportate è disponibile all'indirizzo <http://kbase.gfi.com/showarticle.asp?id=KBID001227>. Il supporto, le guide di installazione e la documentazione dei prodotti sono disponibili sul sito Web di Dialogic Technology all'indirizzo <http://www.dialogic.com/default.htm>.

**NOTA 1:** gli adattatori Brooktrout correnti sono di tipo Universal PCI (3,3/5 volt). Tuttavia è opportuno verificare sempre i dati tecnici dell'adattatore per accertarsi che sia compatibile con l'hardware del server. Le precedenti schede TR114 possono essere installate unicamente in slot da 5 V.

**NOTA 2:** è sempre necessario installare il software GFI FaxMaker prima di installare i driver Brooktrout o Trufax. Per ulteriori informazioni, fare riferimento al capitolo "Installazione di GFI FaxMaker" nel manuale dell'utente.

**NOTA 3:** assicurarsi che sia installato il driver della scheda Brooktrout corretta. Per ulteriori informazioni, fare riferimento a <http://kbase.gfi.com/showarticle.asp?id=KBID001228>.

#### 1.3.1 Schede Brooktrout TR1034 o Trufax ISDN

Le schede Brooktrout TR1034 sono le schede fax più recenti di Dialogic Technology. Per installare la scheda:

1. Spegnerne il computer sul quale si desidera installare la scheda fax Brooktrout. Inserire la scheda seguendo le istruzioni fornite con l'hardware.
2. Riavviare il computer. Se viene visualizzata la finestra di dialogo della procedura guidata per l'installazione di nuovo hardware, ignorarla premendo **Annulla**.
3. Individuare la <cartella di installazione di GFI>\brooktrout\
4. Fare doppio clic sul file eseguibile **brooktrout\_tr1034.exe**.
5. Nella finestra di dialogo iniziale, fare clic su **Avanti**. Nella finestra di dialogo del contratto di licenza con l'utente finale selezionare l'opzione per accettare il contratto e fare clic su **Avanti** per continuare l'installazione.
6. Impostare il percorso della directory nella quale è installato GFI FaxMaker. Per modificare il percorso di installazione predefinito, fare clic su pulsante **Sfoggia** e specificare il percorso desiderato. Fare clic su **Avanti** per continuare l'installazione.
7. Fare clic su **Installa** per installare i driver e su **Fine** per completare l'installazione.

**NOTA:** se il programma di installazione ha rilevato driver Brooktrout già presenti sul computer, viene richiesto di riavviare il computer. Il riavvio viene richiesto perché, se i driver sono in uso (bloccati), non possono essere sostituiti dai nuovi driver appena installati.

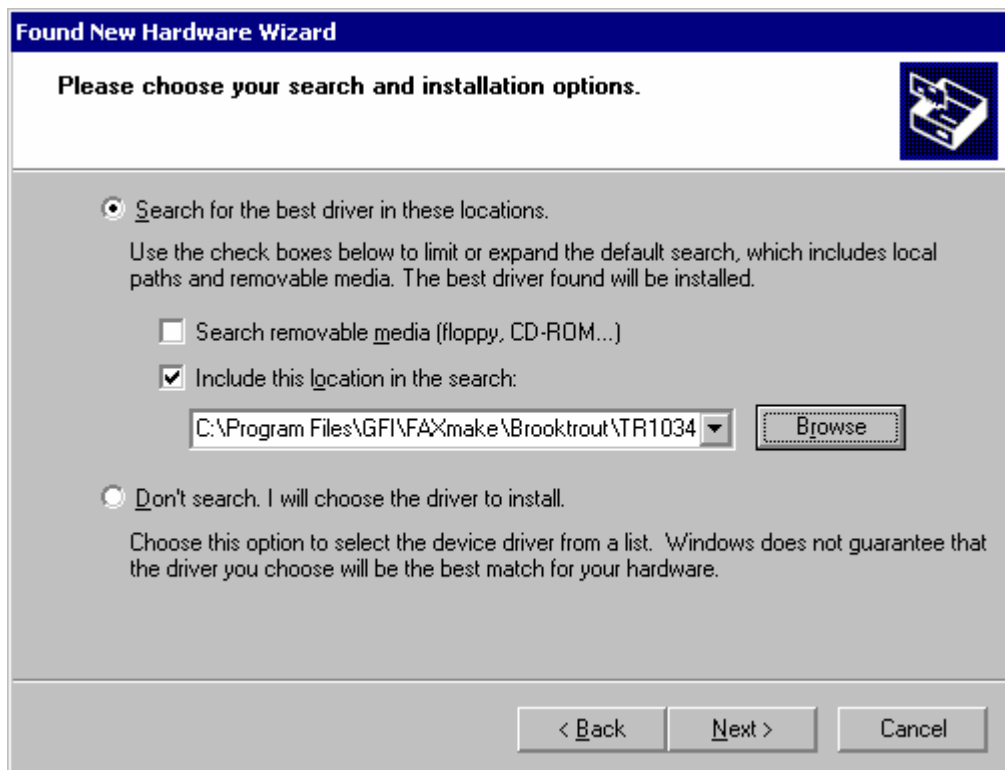


Figura 3 - Finestra di dialogo Installazione guidata nuovo hardware: Opzioni di ricerca e installazione

8. Selezionare **Pannello di controllo ► Installazione hardware**. Selezionare l'opzione di inclusione della posizione nella ricerca e fornire il percorso della directory in cui sono stati installati i driver Brooktrout TR1034. Se si è scelto di installare i driver nel percorso predefinito, i driver si trovano nel percorso di installazione di GFI FaxMaker. Altrimenti, è necessario specificare lo stesso percorso indicato al passaggio 6 della procedura di installazione.

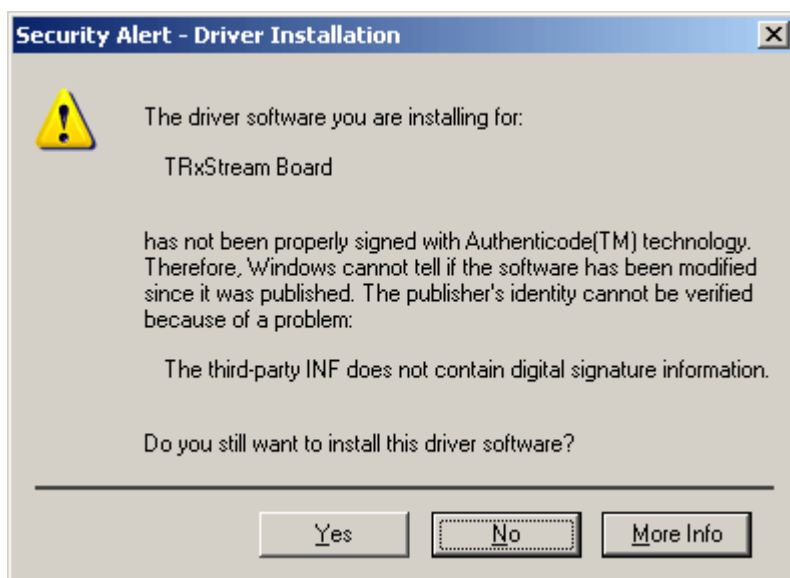


Figura 4 - Conferma dell'installazione di driver senza firma

9. Confermare l'installazione dei driver privi di certificazione. Fare clic su **Sì** per continuare l'installazione del nuovo hardware.

10. Selezionare **Start ► Tutti i programmi ► GFI FaxMaker Brooktrout TR1034 Drivers ► Brooktrout Configuration Tool**.

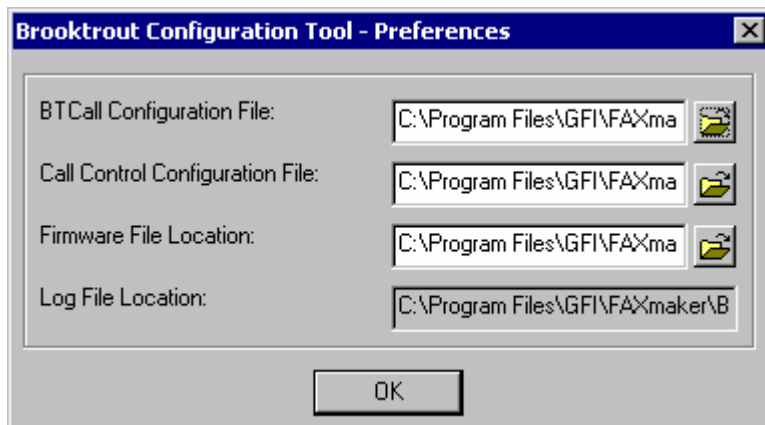


Figura 5 - Finestra di dialogo delle preferenze dello strumento di configurazione

11. Fare clic su **Avanti** e confermare i percorsi dei file. Per procedere con la configurazione, fare clic su **OK**.

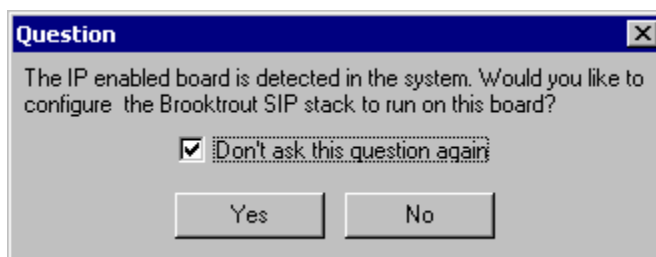


Figura 6 - Configurazione dello stack SIP di Brooktrout

12. Se si dispone di una scheda fax abilitata per il protocollo IP, viene richiesto di configurare lo stack SIP di Brooktrout (ossia FoIP, Fax over IP). Fare clic su **Sì** per passare alla finestra principale dello strumento di configurazione.

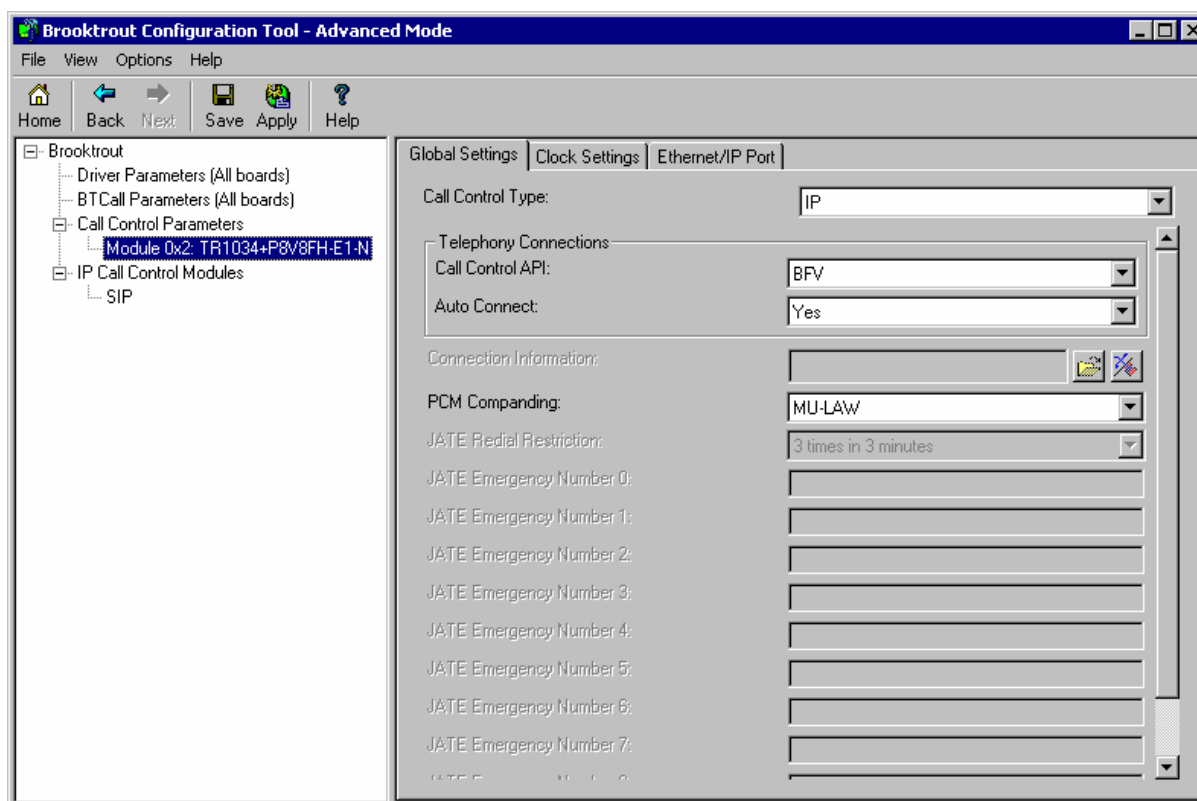


Figura 7 - Finestra dello strumento di configurazione Brooktrout

13. Verificare che le impostazioni corrispondano alla configurazione. Se non sono state apportate modifiche alla configurazione, ossia sono state accettate tutte le impostazioni predefinite, fare clic sul pulsante **Applica** e chiudere lo strumento di configurazione

Brooktrout. Per informazioni sulla configurazione, fare riferimento alla guida fornita con lo strumento di configurazione.

**NOTA 1:** se i driver non funzionano immediatamente quando si avvia il server fax GFI FaxMaker o se alcune linee non eseguono l'invio o la ricezione, riavviare il computer.

**NOTA 2:** se una scheda di tipo analogico non esegue la connessione, accertarsi che l'opzione "Selezione a toni" sia abilitata per tale linea nel nodo **Configurazione GFI FaxMaker ► Linee/Dispositivi**.

**NOTA 3:** se si utilizzano più schede Brooktrout in uno stesso chassis, accertarsi che siano dello stesso tipo. La presenza di schede Brooktrout diverse in uno stesso chassis non è supportata. Accertarsi inoltre che i commutatori rotativi delle schede Brooktrout siano configurati con numeri sequenziali a partire da 2, ad es. commutatore rotativo modulo 1 impostato su 2, commutatore rotativo modulo 2 impostato su 3, e così via.

### 1.3.2 Se si utilizza una scheda Brooktrout TR114 o una scheda analogica Trufax:

1. Spegnerne il computer sul quale si desidera installare la scheda fax Brooktrout. Inserire la scheda seguendo le istruzioni fornite con l'hardware.
2. Riavviare il computer. Se viene visualizzata la finestra di dialogo della procedura guidata per l'installazione di nuovo hardware, ignorarla premendo **Annulla**.
3. Individuare la <cartella di installazione di GFI>\brooktrout\
4. Fare doppio clic sul file eseguibile **brooktrout\_tr114.exe**.
5. Il programma di installazione del driver Brooktrout si apre visualizzando la finestra di dialogo iniziale. Fare clic su **Avanti** per continuare l'installazione.
6. Nella finestra di dialogo del contratto di licenza con l'utente finale selezionare l'opzione per accettare il contratto, quindi fare clic su **Avanti**. Viene visualizzata la finestra di dialogo iniziale della seconda procedura guidata che guida l'utente nel processo di installazione rimanente. Fare clic su **Avanti** per continuare l'installazione del driver TR114.
7. Impostare il percorso della directory nella quale è installato GFI FaxMaker. Per modificare il percorso di installazione predefinito, fare clic su pulsante **Sfoggia** e selezionare il percorso desiderato. Fare clic su **Avanti** per continuare l'installazione.

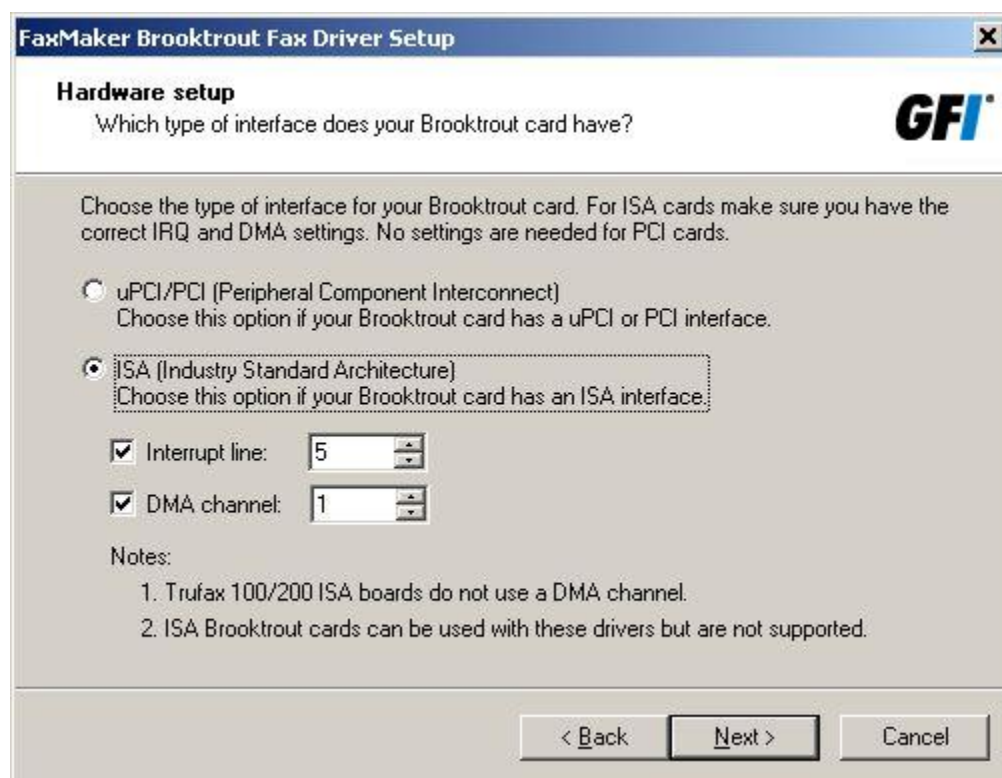


Figura 8 - Definizione dell'interfaccia della scheda fax quale PCI o ISA

8. Sui computer con Windows 2000 viene richiesto di specificare se la scheda fax installata è ISA o PCI. Se è stata installata una scheda ISA, selezionare l'opzione ISA e accertarsi che i valori relativi alla linea di interrupt e al canale DMA siano impostati correttamente. Fare clic su **Avanti** per continuare l'installazione.

9. Una volta installati i driver, viene rilevata la scheda Brooktrout nonché i relativi canali di comunicazione. Fare clic su **Avvia** per avviare il processo di rilevamento.

**NOTA:** se si verifica un errore o non viene rilevato alcun canale, fare clic su **Indietro** per riprovare e avviare nuovamente il processo di rilevamento. Se il problema persiste, fare riferimento alla sezione "Risoluzione dei problemi delle schede Brooktrout".

10. Al termine del processo di rilevamento della scheda, fare clic su **Avanti** e su **Fine** per completare l'installazione del driver Brooktrout.

### 1.3.3 Risoluzione dei problemi delle schede Brooktrout

Per risolvere i problemi di installazione dell'hardware, scaricare il programma di diagnostica di Brooktrout da Dialogic Technology e verificare che la scheda sia installata correttamente. Se la scheda non viene riconosciuta o non è funzionante, contattare il supporto tecnico di Dialogic Technology.

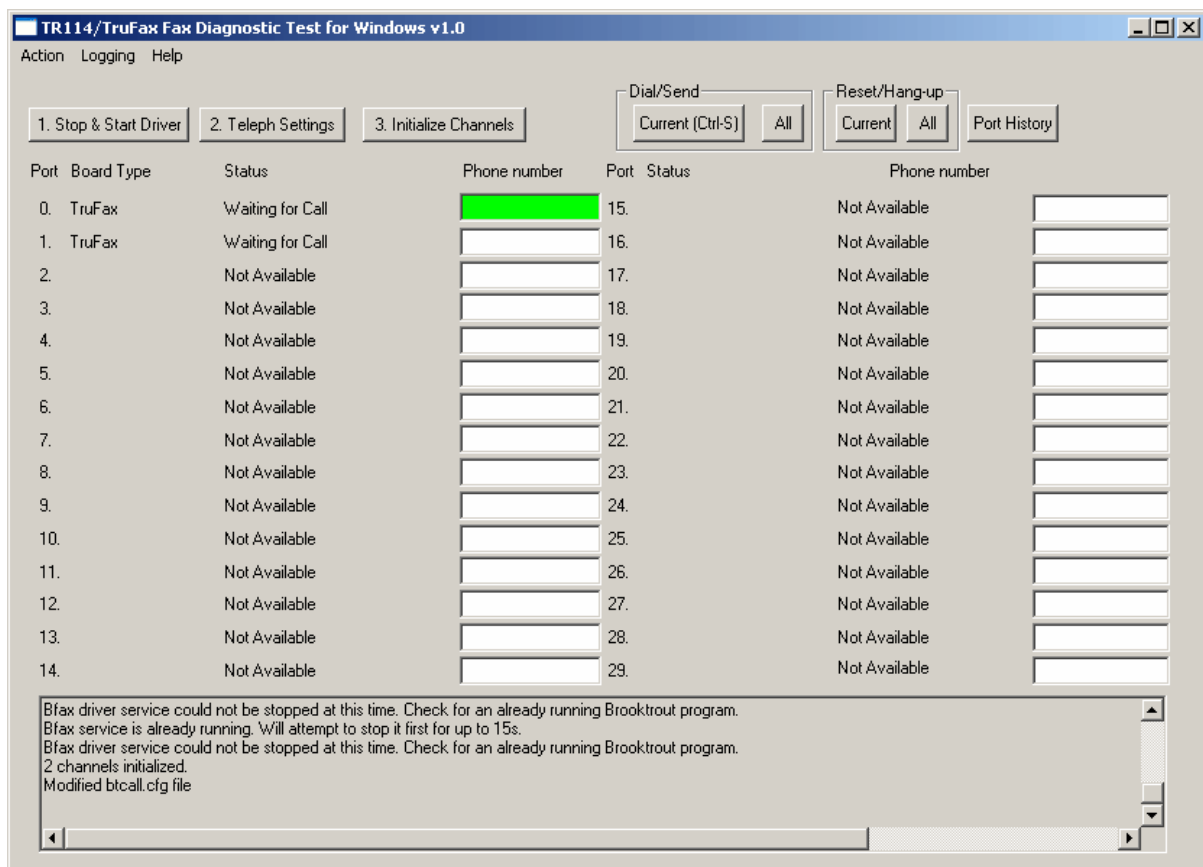


Figura 9 - Programma di diagnostica di Brooktrout

**NOTA:** il supporto tecnico di Dialogic Technology potrebbe richiedere la versione SDK/API utilizzata dai driver TR 114 di GFI FaxMaker. In tal caso, fornire BFV 4.3 SDK/API.

## 1.4 Installazione di Brooktrout SR140 (FoIP)

Brooktrout SR140 è una soluzione software Fax over IP (FoIP) di Dialogic Technology. Per installare Brooktrout SR140, attenersi alla seguente procedura:

1. Fare clic su **Start** ► **GFI FaxMaker** ► **Configurazione guidata di FaxMaker**.

2. Nella pagina iniziale, fare clic su **Avanti**. La procedura guidata interrompe il servizio server fax GFI FaxMaker e il servizio dell'agente di trasferimento messaggi di GFI FaxMaker. Fare clic su **Avanti** per continuare dopo l'interruzione di entrambi i servizi.

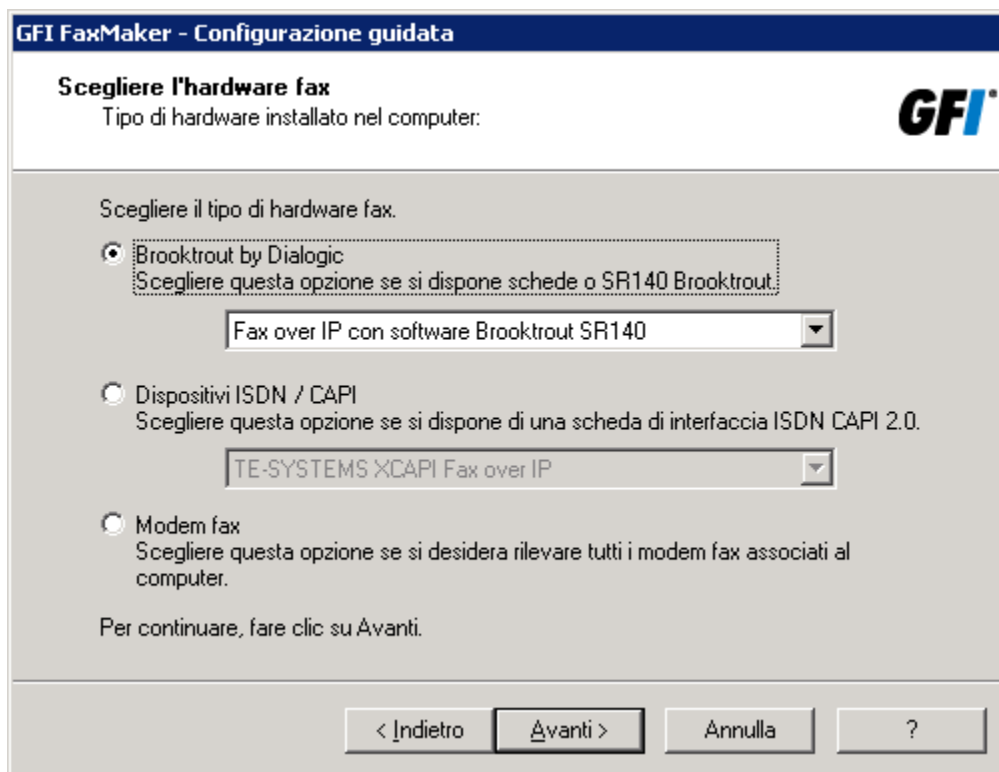


Figura 10 - Selezione del driver Brooktrout SR140

3. Fare clic su Brooktrout di Dialogic e selezionare Software Fax over IP Brooktrout SR140. Fare clic su **Avanti** per continuare.

4. Viene richiesto se si desidera eseguire il programma di installazione del driver Brooktrout TR1034 (Boston)/SR140 di FaxMaker. Fare clic su **Sì** per avviare l'installazione guidata del driver.

**NOTA:** l'installazione del driver Brooktrout TR1034 (Boston)/SR140 contiene i driver realizzati da Dialogic Technology. Tuttavia, Dialogic Technology affida la distribuzione ai fornitori.

5. Il programma di installazione verifica se sul computer è già installato un software Brooktrout. Se presente, disinstallare il software Brooktrout utilizzando **Installazione applicazioni** dal **Pannello di controllo**. Dopo aver disinstallato tutto il software Brooktrout, riavviare il programma di installazione di Brooktrout.

6. Nella pagina iniziale, fare clic su **Avanti**. Nella pagina del contratto di licenza con l'utente finale selezionare l'opzione per accettare il contratto e fare clic su **Avanti** per continuare l'installazione.

7. A questo punto è possibile specificare il percorso in cui installare i driver TR1034. Per impostazione predefinita, il percorso di installazione impostato è quello in cui è stato installato GFI FaxMaker. Si consiglia di utilizzare il percorso di installazione predefinito; se tuttavia si desidera cambiare percorso, fare clic su **Sfoggia** e selezionare il percorso desiderato. Fare clic su **Avanti** per continuare l'installazione.

8. Nella pagina **Pronto per l'installazione**, fare clic su **Installa**.

9. Nella pagina **Fine**, deselegionare la casella di controllo di esecuzione dello strumento di configurazione di Brooktrout, quindi fare clic su **Fine** per chiudere la procedura guidata dei driver di **GFI FaxMaker Brooktrout TR1034** e completare l'installazione.

10. A questo punto è necessario attivare la licenza di Brooktrout SR140. A tale scopo, utilizzare il Gestore licenze Brooktrout. Per avviare il Gestore licenze Brooktrout, nel menu **Start** fare clic su **Tutti i programmi ► GFI FaxMaker Brooktrout TR1034 Drivers ► Brooktrout License Manager**.

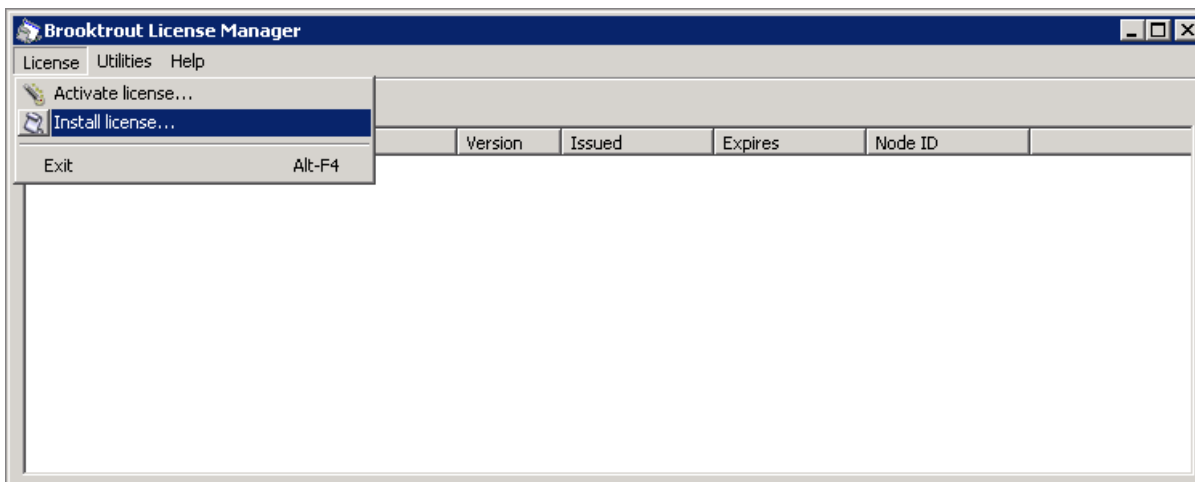


Figura 11 - Gestore licenze Brooktrout

**NOTA:** se ancora non si dispone di una licenza per Brooktrout SR140, nel menu **License** selezionare **Activate License** per contattare Dialogic Technology.

11. Nel menu **License** fare clic su **Install License**.

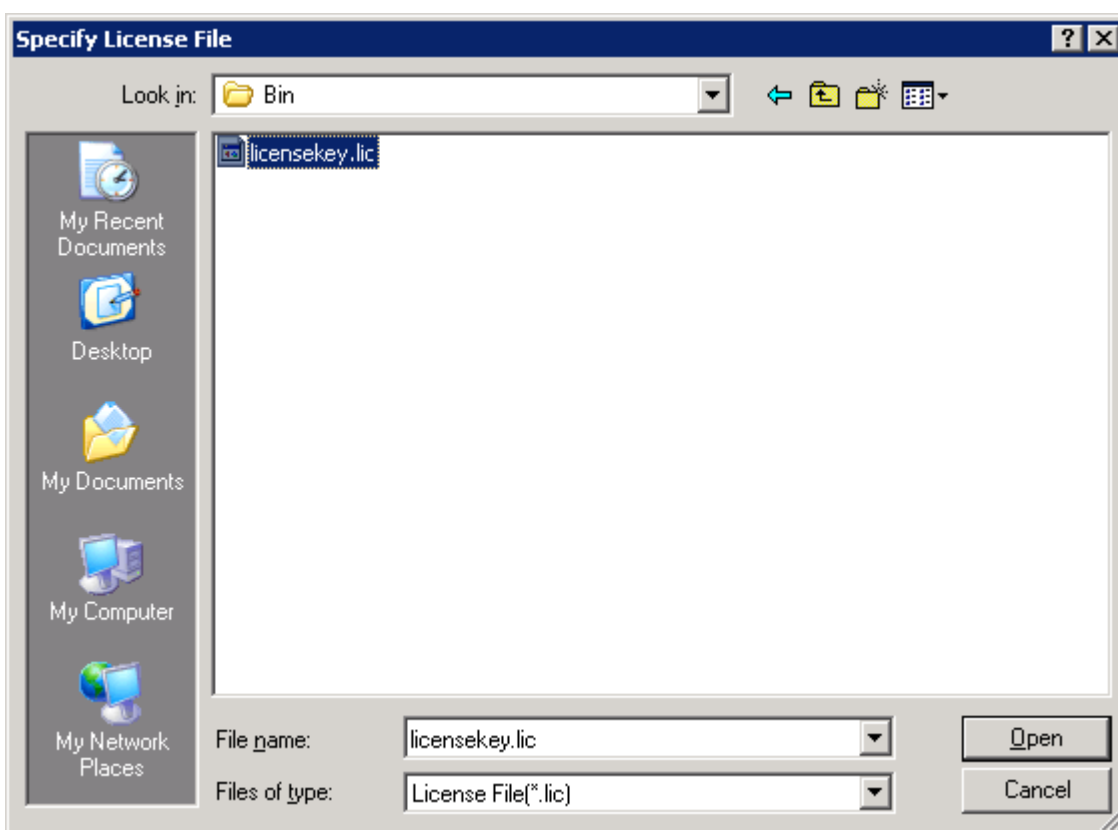


Figura 12 - Selezione del file di licenza

12. Nella finestra di dialogo **Specify License File**, selezionare il file \*.lic fornito da Dialogic Technology e fare clic su **Open**.

13. Il Gestore licenze Brooktrout visualizza i dettagli relativi al codice di licenza fornito. Per chiudere il Gestore licenze Brooktrout, fare clic su **Exit** nel menu **License**.

**NOTA:** per utilizzare il software Brooktrout SR140 (FoIP) è necessario disporre di una licenza concessa da Dialogic Technology e attivata come descritto nei passaggi da 10 a 13 precedenti e di un codice di licenza di GFI FaxMaker abilitato per l'utilizzo di Brooktrout SR140 da GFI. Per ottenere la licenza di utilizzo per SR140 da GFI, contattare il reparto vendite di GFI all'indirizzo [sales@gfi.com](mailto:sales@gfi.com).

14. Per stabilire se si dispone di una licenza di utilizzo per SR140 valida per Dialogic Technology e GFI, nel menu **Start** fare clic su **Tutti i programmi ► GFI FaxMaker Brooktrout TR1034 Drivers ► FaxMaker Brooktrout Configuration GUI**.



Figura 13 - Licenza di Brooktrout SR140 valida per Dialogic Technology ma non per GFI

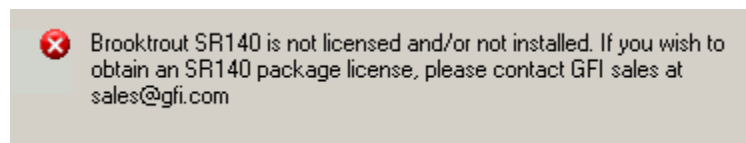


Figura 14 - Nessuna licenza di Dialogic Technology disponibile per Brooktrout SR140

15. È necessario configurare le impostazioni di Brooktrout SR140 dallo strumento di configurazione Brooktrout. Per avviare lo strumento di configurazione Brooktrout, nel menu **Start** fare clic su **Tutti i programmi ► GFI FaxMaker Brooktrout TR1034 Drivers ► Brooktrout Configuration Tool**.

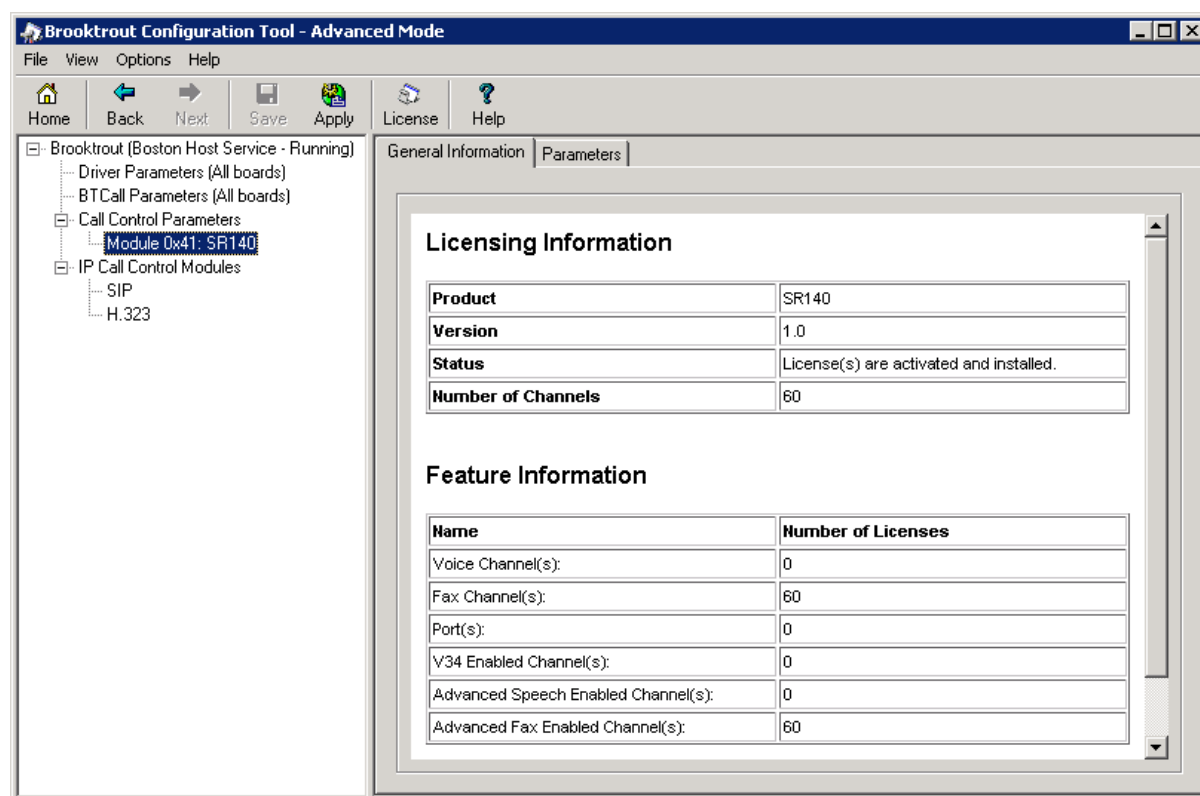


Figura 15 - Strumento di configurazione Brooktrout

16. Nello strumento di configurazione Brooktrout, verificare che le impostazioni corrispondano alla configurazione. Per informazioni sulla configurazione, fare riferimento alla guida fornita con lo strumento di configurazione. Fare clic sull'icona **Applica** nella barra degli strumenti e chiudere lo strumento di configurazione Brooktrout.

17. Dopo aver installato i driver Brooktrout TR1034 di GFI FaxMaker, specificato il file della licenza e configurato Brooktrout SR140 con lo strumento di configurazione Brooktrout, è necessario impostare le linee di GFI FaxMaker che verranno associate a Brooktrout SR140 (FoIP). A tal fine, da **Configurazione guidata di FaxMaker**, fare clic su **Configura linee**. Per ulteriori informazioni sulla configurazione delle linee di GFI FaxMaker, fare riferimento alla sezione "Configurazione delle linee fax per Brooktrout SR140" nel capitolo "Configurazione delle linee fax".

18. Continuare la **Configurazione guidata di FaxMaker** per avviare il servizio server fax GFI FaxMaker e il servizio dell'agente di trasferimento messaggi di GFI FaxMaker. Nella

pagina **Fine**, fare clic su **Fine** per chiudere e completare la **Configurazione guidata di FaxMaker**.

**NOTA:** se i driver non funzionano immediatamente quando si avvia il server fax GFI FaxMaker o se alcune linee non eseguono l'invio o la ricezione, riavviare il computer.

## 1.5 Installazione di XCAPI

XCAPI è una soluzione software Fax over IP (FoIP) di TE-SYSTEMS. In questa sezione viene illustrato come installare XCAPI in un server GFI FaxMaker.

### 1.5.1 Installazione di XCAPI

Installare XCAPI durante la configurazione guidata di GFI, dopo l'installazione oppure avviando manualmente l'installazione da **Start ► GFI FaxMaker ► Configurazione guidata di FaxMaker**.

1. Nella pagina iniziale della configurazione guidata di GFI FaxMaker, fare clic su **Avanti** per continuare.

**NOTA:** durante l'esecuzione della configurazione guidata, alcuni servizi di GFI FaxMaker potrebbero venire riavviati.

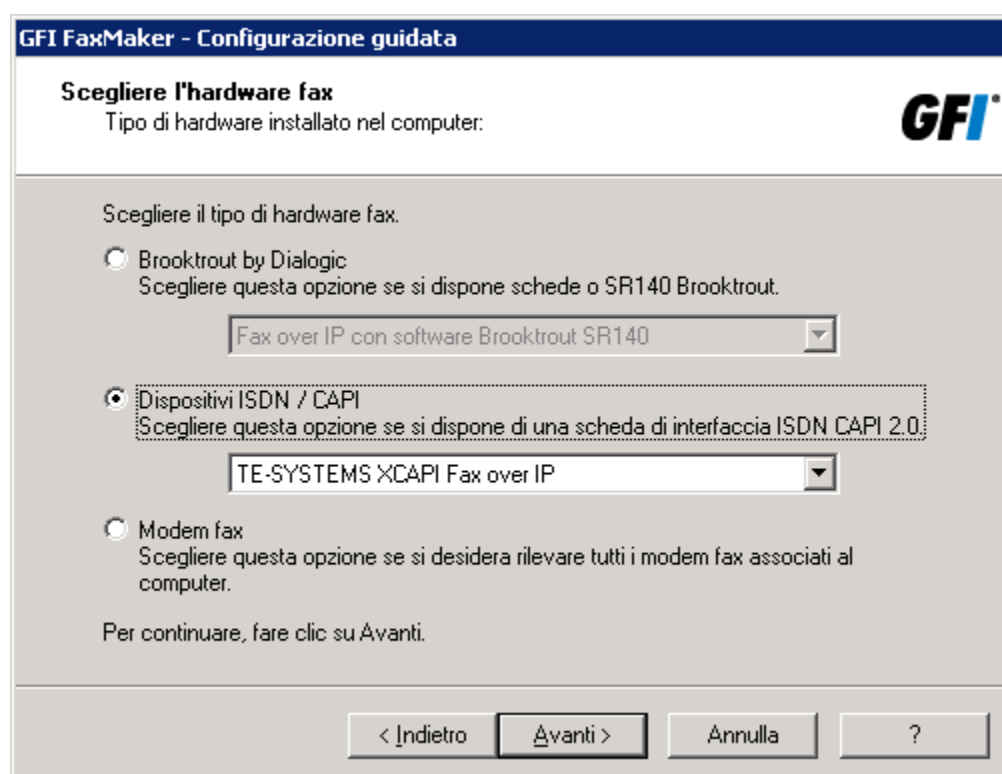


Figura 16 - Selezione dell'opzione XCAPI

2. Fare clic su **Dispositivi ISDN/CAPI**, quindi selezionare **TE-SYSTEMS XCAPI Fax over IP**. Fare clic su **Avanti**.

3. Fare clic su **SÌ** per avviare il programma di installazione di XCAPI.

**NOTA 1:** XCAPI è fornito in dotazione con GFI FaxMaker. Non sono necessari ulteriori download.

**NOTA 2:** sullo stesso sistema è possibile installare un solo dispositivo CAPI alla volta. Per ulteriori informazioni, fare riferimento a:

<http://kbase.gfi.com/showarticle.asp?id-KBID003930>

4. Selezionare la lingua utilizzata per installare XCAPI e fare clic su **Avanti**.

5. Nella pagina iniziale, fare clic su **Avanti**.

6. Nella finestra di dialogo del contratto di licenza con l'utente finale, fare clic su **Sì** per accettare il contratto.
7. Fare clic su **Avanti** per installare XCAPi nella posizione predefinita o fare clic su **Sfoggia** per modificare il percorso.
8. Specificare la cartella del programma nel menu Start per XCAPi. Per avviare l'installazione, fare clic su **Avanti**.
9. Per completare l'installazione, fare clic su **Fine**.

### 1.5.2 Aggiunta di un controller XCAPi FAX-over-IP

#### Controller



#### No controller

Currently there is no controller configured.

[Click here to add a controller](#)

Figura 17 - Configurazione di XCAPi

1. Aprire la finestra di configurazione di XCAPi, quindi selezionare il collegamento **Click here to add a controller** nella sezione Controller.
2. Dalla procedura guidata del Controller, selezionare **Add Voice-over-IP controller (VoIP)** e fare clic su **Avanti**.



Figura 18 - Aggiunta di un nuovo controller

3. Selezionare la nuova scheda di rete che XCAPi utilizzerà per comunicare con il gateway VoIP.
4. Selezionare il gateway VoIP appropriato che verrà utilizzato per l'invio e la ricezione di fax. Se l'elenco incluso in XCAPi non comprende il centralino PBX disponibile, selezionarne uno compatibile o uno relativo ad ambienti generici quali "gateway H.323" o "SIP".

**NOTA:** per ulteriori informazioni, fare riferimento all'elenco di interoperabilità XCAPi disponibile all'indirizzo:

[http://www.te-systems.de/te\\_common/dodownload.php?id=1246](http://www.te-systems.de/te_common/dodownload.php?id=1246)

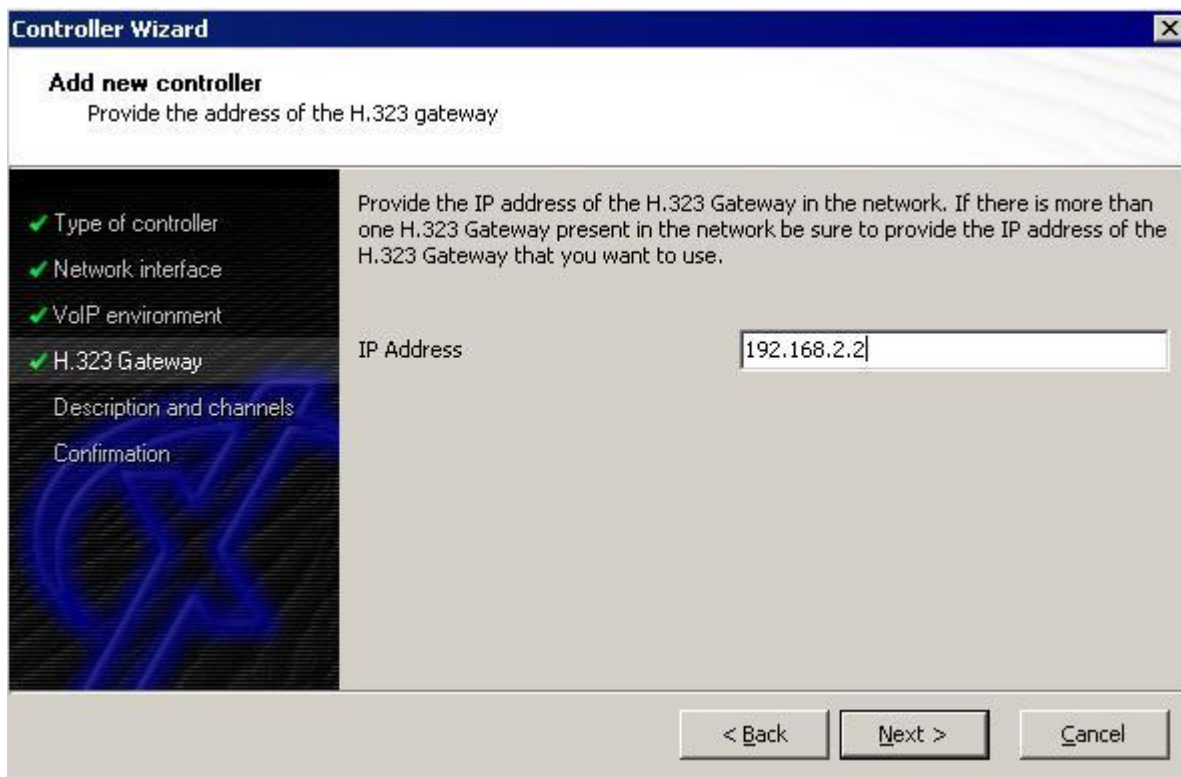


Figura 19- Definizione delle proprietà del gateway VoIP

5. In base al gateway VoIP selezionato, definire le proprietà del gateway VoIP. Generalmente riguardano l'indirizzo IP del gateway VoIP e ogni impostazione di autenticazione richiesta dal gateway VoIP. Per continuare l'installazione, fare clic su **Avanti**.

6. Fornire una descrizione dettagliata del controller appena creato e stabilire quanti canali rendere disponibili per GFI FaxMaker.

7. Per finalizzare le impostazioni, fare clic su **Avanti** e **Fine**.

8. Da **Configurazione guidata di GFI FaxMaker**, fare clic su **Configura linee** per configurare le linee fax.

**NOTA:** per ulteriori informazioni sulla configurazione delle linee di GFI FaxMaker, fare riferimento alla sezione "Configurazione delle linee fax per XCAPi" del capitolo "Configurazione delle linee fax" del manuale di GFI FaxMaker.

9. Portare a termine la **Configurazione guidata di GFI FaxMaker** come descritto nel capitolo "Installazione di GFI FaxMaker" del manuale di GFI FaxMaker.

**NOTA:** potrebbe essere necessario riavviare il dispositivo GFI FaxMaker qualora vi fossero file bloccati (in uso) durante l'installazione.

## 1.6 Installazione di modem fax o schede fax multiporte

Se si preferisce utilizzare un modem fax per la trasmissione dei fax, è possibile scegliere tra i driver per modem fax di GFI e quelli contenuti in Windows 2000/2003. Il driver migliore dipende fondamentalmente dal modem utilizzato. Per alcuni modem, i driver per modem di Windows 2000/2003 possono funzionare meglio poiché GFI non è in grado di offrire la stessa gamma di modem supportati di Microsoft. Se è necessario utilizzare il routing DMTF e si pensa di utilizzare i modem (opzione non consigliata), è necessario impiegare i driver per modem di GFI.

In genere, si consiglia di provare entrambi i driver con il proprio modem per poter scegliere quello che funziona meglio.

**NOTA 1:** i driver per modem di Microsoft Fax supportano un numero maggiore di modem e la trasmissione 2D, in grado di fornire una velocità di trasmissione fax superiore per alcuni fax. È possibile utilizzare non più di due linee fax per i driver fax di Windows 2000 e quattro linee fax per i driver fax di Windows 2003. Windows XP supporta una sola linea fax.

**NOTA 2:** per conservare l'affidabilità, assicurarsi di implementare una soluzione modem di alta qualità.

## 1.7 Installazione di modem utilizzando i driver per modem di GFI

L'installazione di un modem che utilizza i driver di GFI implica solo il collegamento del modem. Non è necessario configurare ulteriormente il modem, dal momento che tutte le impostazioni vengono specificate tramite la configurazione di GFI FaxMaker. I driver per modem di GFI non utilizzano i driver per modem di Windows e comunicano direttamente con le porte com. Si consiglia pertanto di disabilitare i driver per modem di Windows rilevati in Gestione dispositivi in modo da impedire l'utilizzo del modem da parte di altre applicazioni.

## 1.8 Installazione di modem utilizzando i driver per fax di Windows

Se si desidera utilizzare i driver per modem fax di Windows, prima di configurare GFI FaxMaker è necessario installare Microsoft Fax, altrimenti i driver non vengono rilevati da GFI FaxMaker. Per eseguire l'installazione:

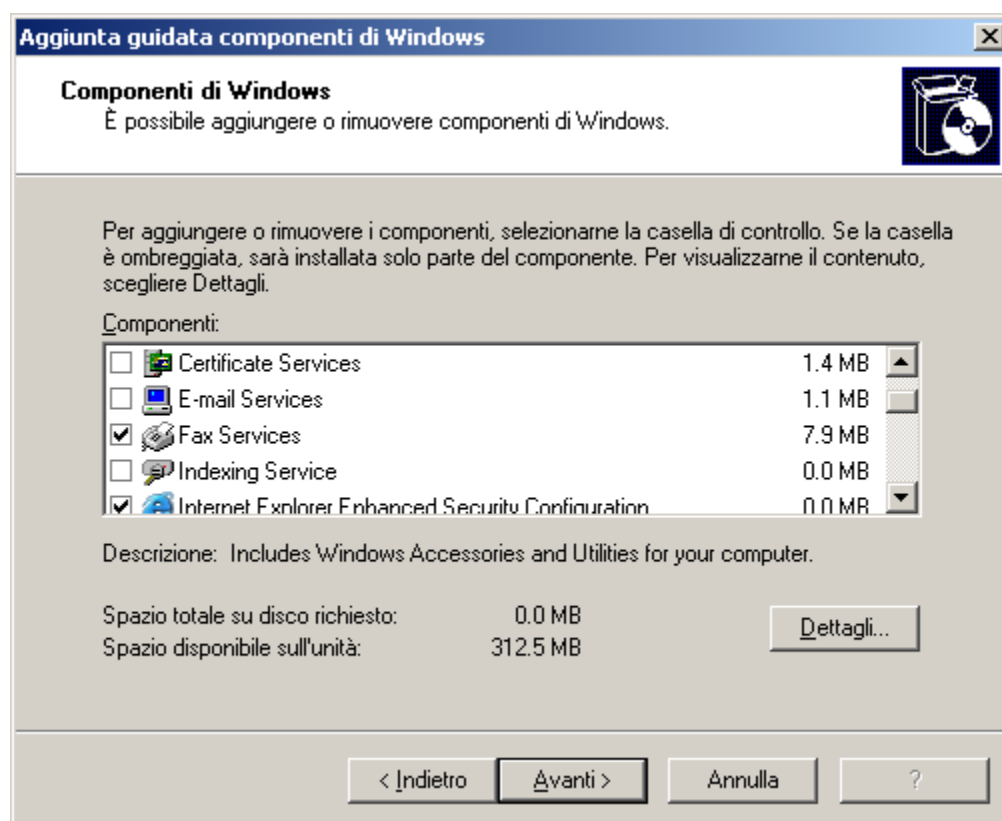


Figura 20 - Installazione dei servizi fax

1. Installare i modem fax secondo le istruzioni del produttore. Scaricare i driver più recenti dal sito del produttore; non affidarsi unicamente al driver rilevato da Microsoft Windows in maniera automatica. Se il modem supporta i fax, viene installato il servizio Microsoft Fax.
2. Selezionare **Pannello di controllo ► Installazione applicazioni ► Installazione componenti di Windows** e assicurarsi che i servizi di Microsoft Fax siano abilitati.
3. Selezionare **Pannello di controllo ► Strumenti di amministrazione ► Servizi** e assicurarsi che il servizio Microsoft Fax ("Fax") sia avviato e impostato su Automatico.

4. Selezionare **Pannello di controllo ► Fax e stampanti** e verificare che il driver della stampante di Microsoft Fax sia installato.
5. Inviare un fax di prova per accertarsi del funzionamento del driver della stampante di Microsoft Fax.
6. Una volta eseguita la configurazione di GFI FaxMaker, l'installazione guidata riconosce il modem fax e abilita la configurazione delle linee fax che utilizzano i driver di Microsoft Fax.



## 2 Risoluzione dei problemi

### 2.1 Introduzione

Il capitolo sulla risoluzione dei problemi illustra la procedura per risolvere eventuali problemi software che potrebbero presentarsi. Le principali fonti di informazioni disponibili per gli utenti sono:

- » Il manuale. La maggior parte dei problemi può essere risolta leggendo le informazioni contenute in questo manuale.
- » Gli articoli della Knowledge Base di GFI.
- » Forum Web
- » Supporto tecnico di GFI

### 2.2 Knowledge Base

GFI cura la gestione di una Knowledge Base contenente le risposte ai problemi più comuni. Se si verifica un problema, è opportuno consultare prima la Knowledge Base. La Knowledge Base contiene sempre l'elenco più aggiornato delle domande e delle patch fornite dal supporto tecnico. Per accedere alla Knowledge Base, visitare il sito <http://kbase.gfi.com/>.

### 2.3 Forum Web

L'assistenza tecnica tra utenti è disponibile sul forum Web. Il forum è disponibile all'indirizzo <http://forums.gfi.com/>.

### 2.4 Richiesta di assistenza tecnica

Se né il presente manuale né gli articoli della nostra Knowledge Base hanno consentito di risolvere i problemi con il software, contattare il personale di assistenza tecnica compilando il modulo di richiesta online o telefonando.

- » **Online:** Compilare il modulo di richiesta di supporto presente all'indirizzo <http://support.gfi.com/supportrequestform.asp>. Seguire rigorosamente le istruzioni indicate nella pagina per inviare la richiesta di supporto.
- » **Telefono:** Per trovare il numero di telefono del supporto tecnico relativo al proprio Paese, visitare la pagina <http://www.gfi.com/company/contact.htm>.

**NOTA:** per contattare il team del supporto tecnico è necessario disporre dell'ID cliente. L'ID cliente è il numero dell'account cliente online assegnato alla prima registrazione delle chiavi di licenza nell'Area clienti su <http://customers.gfi.com>.

Il team risponderà alla richiesta entro 24 ore al massimo, a seconda del fuso orario.

### 2.5 Notifiche sulle versioni

È consigliabile iscriversi all'elenco di notifiche relativo alle versioni. In tal modo si riceverà prontamente una notifica sulle nuove versioni del prodotto. Per iscriversi a tale servizio, visitare il sito <http://www.gfi.com/pages/productmailing.htm>.



## Indice

### A

analogica Trufax, 6

### B

Brooktrout SR140, 7

Brooktrout TR1034, 3

Brooktrout TR114, 6

### D

diagnostica di Brooktrout, 7

### E

Eicon, 1

### F

FoIP, 7

### M

modem fax, 13

### R

Risoluzione dei problemi, 17

### S

schede fax multiporte, 13

### T

Trufax ISDN, 3

### X

XCAPi, 11, 12



#### **USA, CANADA, CENTRAL AND SOUTH AMERICA**

15300 Weston Parkway, Suite 104, Cary, NC 27513, USA

Telephone: +1 (888) 243-4329

Fax: +1 (919) 379-3402

Email: [ussales@gfi.com](mailto:ussales@gfi.com)

#### **UK AND REPUBLIC OF IRELAND**

Magna House, 18-32 London Road, Staines, Middlesex, TW18 4BP, UK

Telephone: +44 (0) 870 770 5370

Fax: +44 (0) 870 770 5377

Email: [sales@gfi.co.uk](mailto:sales@gfi.co.uk)

#### **EUROPE, MIDDLE EAST AND AFRICA**

GFI House, San Andrea Street, San Gwann, SGN 1612, Malta

Telephone: +356 2205 2000

Fax: +356 2138 2419

Email: [sales@gfi.com](mailto:sales@gfi.com)

#### **AUSTRALIA AND NEW ZEALAND**

83 King William Road, Unley 5061, South Australia

Telephone: +61 8 8273 3000

Fax: +61 8 8273 3099

Email: [sales@gfiap.com](mailto:sales@gfiap.com)

