

---

## **GFI FAXmaker for Exchange/SMTP 12: introduzione all'architettura e alle opzioni di impiego**

---

Panoramica sulle modalità di funzionamento e d'impiego di GFI FAXmaker

Questa white paper descrive i diversi modi in cui GFI FAXmaker for Exchange/SMTP 12 può essere impiegato, a seconda del tipo o della versione del server di posta e dell'infrastruttura della rete.

---

## Introduzione

GFI FAXmaker è un server fax che consente di inviare e ricevere fax tramite la propria infrastruttura di posta elettronica. La sua integrazione con la posta elettronica rimane ineguagliata, determinando potenzialità operative di amministrazione e formazione dell'utente minime. GFI FAXmaker for Exchange/SMTP si integra con Microsoft Exchange Server 2000/2003/5.5, Lotus Notes e con i più popolari server di posta SMTP/POP3. GFI FAXmaker è costituito da:

- un servizio di server fax che gestisce l'invio e la ricezione di fax tramite l'apparecchiatura fax hardware.
- Un servizio gateway "email verso fax" che raccoglie i fax da inviare tramite un ricettore o POP3 ed invia i rapporti sui fax in entrata e in uscita tramite SMTP.
- Un driver per stampante fax ed un modulo per messaggi fax che consente agli utenti di inviare fax mediante il loro client di posta elettronica.

Il modulo per messaggi fax si integra con l'architettura email, ossia, non ha alcun legame diretto con il software per server fax di GFI FAXmaker. Questo comporta scalabilità e maneggiabilità migliori. Altri servizi fax (compreso il fax di Microsoft) sono muniti di legami di comunicazione proprietari tra il client fax e il server fax, molto meno scalabili, il cui risultato consiste in una maggiore amministrazione e attività di risoluzione dei problemi.

Introduzione.....	2
Come impiegare GFI FAXmaker for Exchange/SMTP 12.....	2
Modalità di trasmissione di un fax da parte dell'utente .....	9
Modalità di visualizzazione dei fax ricevuti da parte dell'utente.....	10
Informazioni su GFI.....	12

---

## Come impiegare GFI FAXmaker for Exchange/SMTP 12

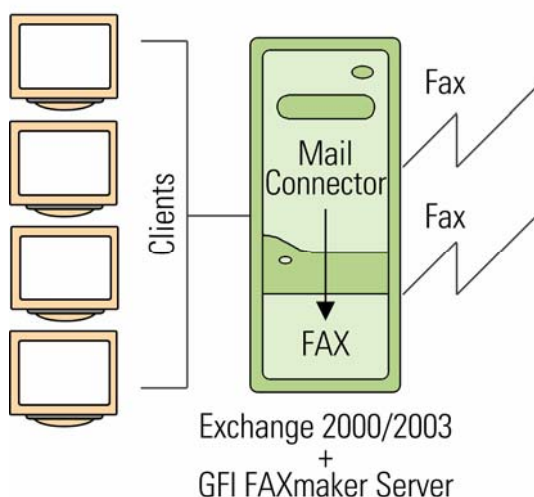
GFI FAXmaker è dotato di un'architettura basata su SMTP molto flessibile, che permette di impiegare il server fax nel modo che meglio si adatta alla propria rete e tipo di server di posta. È inoltre possibile scegliere se si desidera installare GFI FAXmaker sul server di posta o eseguirlo su una macchina separata (a meno che non si disponga di Exchange 5.5, nel qual caso bisogna impiegarlo su una macchina separata)

Poiché GFI FAXmaker non richiede molte risorse, può essere eseguito in background sul server di posta. Tuttavia, è spesso buona norma separare il server di posta da apparecchiature fax quali schede Brooktrout o ISDN. La scelta dipende probabilmente dalle dimensioni della rete. Reti di piccole dimensioni possono impiegare GFI FAXmaker sul server di posta, mentre per reti più estese sarebbe preferibile impiegare GFI FAXmaker su una macchina separata.

Naturalmente, tale macchina separata non deve essere esclusivamente dedicata a GFI FAXmaker.

### Modalità di funzionamento di GFI FAXmaker su Exchange 2000/2003

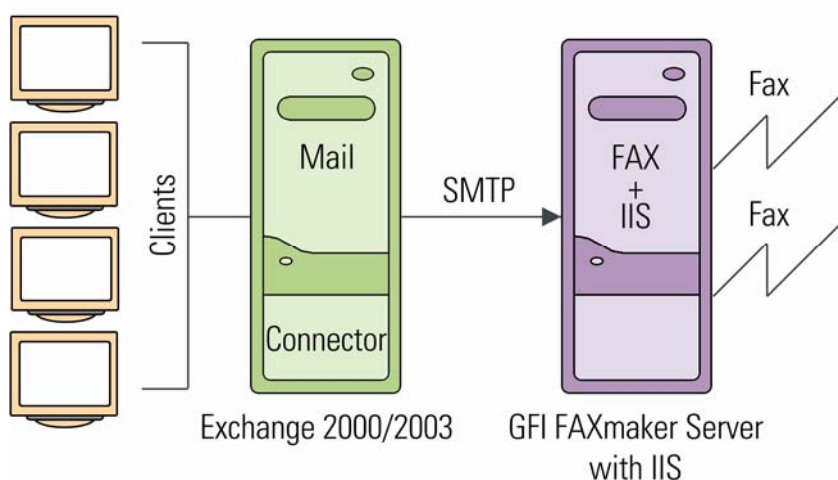
Se il proprio server di posta è Exchange 2000 o 2003, si può scegliere di installare GFI FAXmaker sulla macchina del server di posta stesso oppure su una macchina separata.



**Figura 1 - GFI FAXmaker installato sul server Exchange 2000/2003**

Se si installa GFI FAXmaker sulla macchina di Exchange Server, GFI FAXmaker installerà un normale connettore SMTP Exchange ed un ricevitore (un programma che cattura particolari messaggi a livello del server di posta). Non sarà necessaria alcuna ulteriore configurazione. Il connettore inoltrerà tutti i messaggi fax a GFI FAXmaker mediante il ricevitore.

## Modalità di funzionamento di GFI FAXmaker su una macchina separata



**Figura 1 - GFI FAXmaker installato su un server distinto**

Se si desidera installare GFI FAXmaker su una macchina separata, prima di tutto bisogna installarlo sulla macchina del server fax che, per l'installazione, richiede il servizio SMTP IIS. Verranno installati il software del server fax e il servizio SMTP IIS. Eseguire quindi nuovamente la configurazione di GFI FAXmaker sul server Exchange; questo crea un normale connettore SMTP che inoltrerà i fax al server fax di GFI FAXmaker tramite il protocollo SMTP. Se si desidera, si può anche creare il connettore SMTP Exchange manualmente, secondo quanto descritto nel capitolo del manuale intitolato "Il connettore SMTP di GFI FAXmaker".

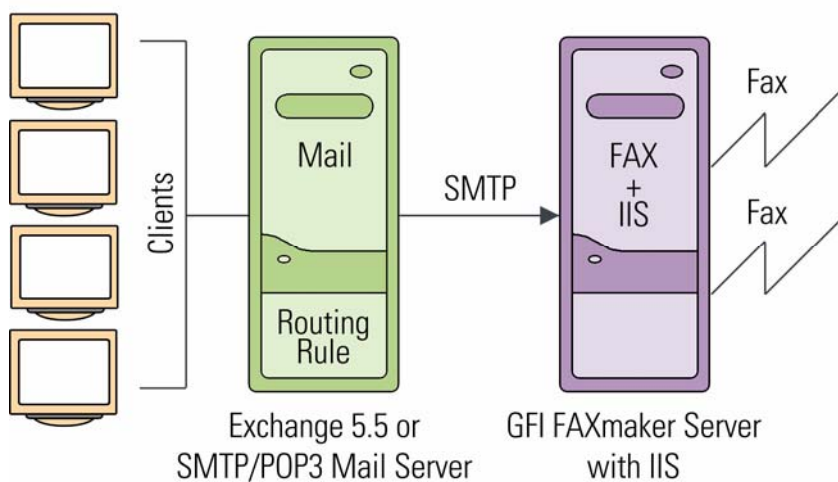
Il server fax di GFI FAXmaker riceve i fax tramite SMTP e, mediante il ricettore, cattura il fax, lo converte in un formato fax e lo invia. Quindi, invia all'utente un'email di rapporto di recapito. Lo stesso principio si applica ai messaggi SMS.

L'installazione di GFI FAXmaker su una macchina separata non modifica affatto Microsoft Exchange Server: non vengono effettuate variazioni ad Active Directory, né viene eseguito alcun software personalizzato sul server Exchange.

### Modalità di funzionamento dal punto di vista del client

Tutti i fax inviati dagli utenti dal modulo per messaggi fax di GFI FAXmaker oppure dal modulo "Nuovo Messaggio" di Microsoft Outlook sono spediti mediante Microsoft Outlook con il formato MAPI: [number@faxmaker.com](mailto:number@faxmaker.com). Il normale connettore SMTP (creato da GFI FAXmaker durante la configurazione e che consiste in un normale connettore per Exchange) inoltra i fax tramite SMTP al server fax di GFI FAXmaker.

## Modalità di funzionamento di GFI FAXmaker con Exchange 5.5



**Figura 3 - GFI FAXmaker installato su una macchina separata in caso di utilizzo di Exchange Server 5.5**

Se si dispone di Microsoft Exchange 5.5, si deve installare GFI FAXmaker su una macchina separata. Sulla macchina separata devono essere eseguiti Windows 2000 o superiore e il servizio SMTP IIS. In seguito, bisogna creare una regola di smistamento per l'inoltro, al server fax di GFI FAXmaker, di tutta la posta inviata ai domini faxmaker.com e smsmaker.com. La creazione di tale regola è illustrata in maniera dettagliata nel manuale, al capitolo: "Configurazione di Exchange Server 5.5 per il servizio fax".

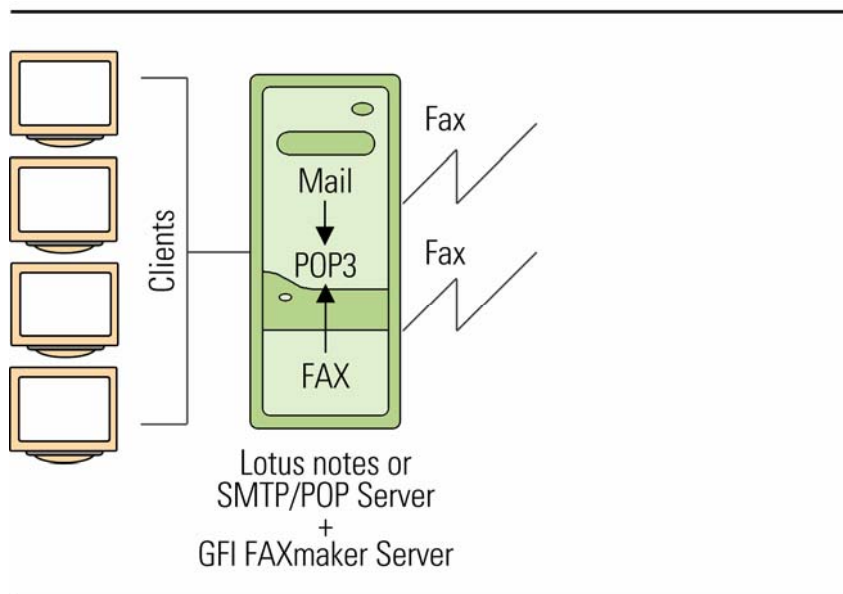
Il server fax di GFI FAXmaker riceve i fax tramite SMTP e, mediante il ricettore, cattura il fax, lo converte in un formato fax e lo invia. Quindi, invia all'utente un'email di rapporto di recapito. Lo stesso principio si applica ai messaggi SMS.

### Modalità di funzionamento dal punto di vista del client

Tutti i fax inviati dagli utenti col modulo per Messaggi Fax di GFI FAXmaker sono spediti mediante Microsoft Outlook nel formato SMTP: [number@faxmaker.com](mailto:number@faxmaker.com). Se l'utente desidera inviare un fax utilizzando il modulo "Nuovo messaggio" di Microsoft Outlook, dovrà inviare l'email all'indirizzo: [number@faxmaker.com](mailto:number@faxmaker.com). Exchange 5.5 è quindi configurato per inoltrare al server fax GFI FAXmaker, mediante SMTP, le email inviate al dominio faxmaker.com.

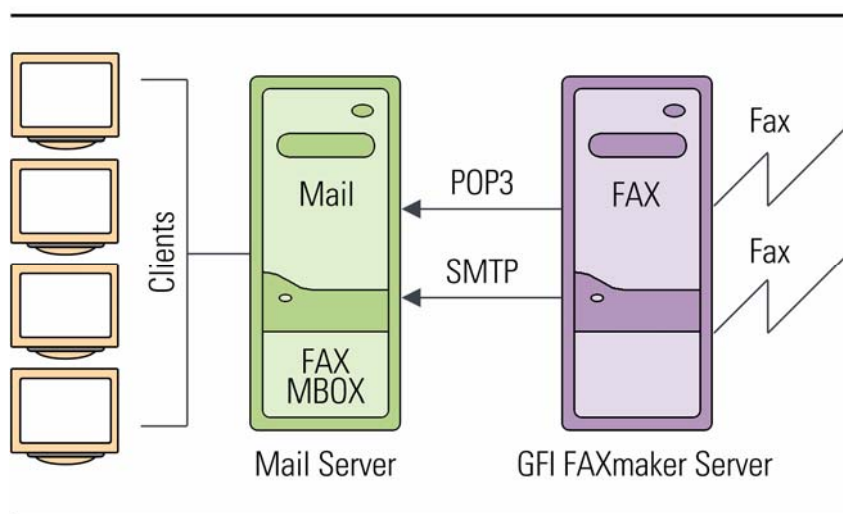
### Modalità di funzionamento di GFI FAXmaker con Lotus Notes/Domino

Se il proprio server di posta è Lotus Notes o Domino, si può scegliere di installare GFI FAXmaker sulla macchina del server di posta stesso oppure su una macchina separata.



**Figura 2 - GFI FAXmaker installato sulla macchina Lotus Notes**

In entrambi i casi, GFI FAXmaker raccoglierà i fax tramite una casella di posta POP3 dedicata. È necessario creare una casella di posta dedicata e configurare GFI FAXmaker affinché raccolga i fax da detta casella di posta. Questa procedura è illustrata in maniera dettagliata nel manuale, al capitolo: "Configurazione di GFI FAXmaker per Lotus Notes".



**Figura 5 - GFI FAXmaker installato su una macchina separata**

### **Modalità di funzionamento dal punto di vista del client**

Tutti i fax inviati dagli utenti col modulo per Messaggi Fax di GFI FAXmaker, sono spediti alla casella di posta dedicata mediante il client di posta elettronica. Se l'utente desidera inviare un fax utilizzando il modulo "Nuovo messaggio" del client di Lotus Notes, dovrà inviare l'email all'indirizzo: `number@FAX`. Lotus Notes inoltrerà il messaggio ad una casella di posta POP3. Questa "casella di posta fax" deve essere dedicata al server fax. GFI FAXmaker scaricherà l'email, la convertirà in formato fax e l'inverrà. Quindi, invia all'utente un'email di rapporto di recapito. Lo stesso principio si applica ai messaggi SMS.

### **Modalità di funzionamento di GFI FAXmaker con un server SMTP/POP3**

Se si dispone di un server SMTP/POP3, quali VPOP3 o Mdeamon, bisogna scegliere se si vuole che GFI FAXmaker raccolga i fax da inviare mediante POP3, ovvero se si desidera configurare il proprio server di posta affinché inoltri i fax tramite SMTP al server GFI FAXmaker.

In quest'ultimo caso, il prodotto deve essere installato su un computer separato (si veda la figura 3). la prima opzione consente di installare GFI FAXmaker sul server di posta stesso (si veda la figura 4); tuttavia non consente agli utenti di inviare fax direttamente dal loro client di posta elettronica.

### **Modalità di funzionamento dal punto di vista del client**

Se si è configurato GFI FAXmaker in modo che raccolga i fax tramite POP3, tutti i fax inviati dagli utenti col modulo per Messaggi Fax di GFI FAXmaker, sono spediti alla casella di posta dedicata mediante il client di posta elettronica. GFI FAXmaker scaricherà l'email, la convertirà in formato fax e l'inverrà. Quindi, invia all'utente un'email di rapporto di recapito. Lo stesso principio si applica ai messaggi SMS.

Se si è configurato il proprio server di posta in modo che inoltri tutti i fax tramite SMTP a server fax GFI FAXmaker installati separatamente, tutti i fax inviati dagli utenti con il modulo per Messaggi Fax di GFI FAXmaker saranno spediti mediante il client di posta elettronica nel formato SMTP: [number@faxmaker.com](mailto:number@faxmaker.com). Se l'utente desidera inviare un fax con il proprio client di posta elettronica, deve inviare l'email all'indirizzo: [number@faxmaker.com](mailto:number@faxmaker.com). Il server SMTP/POP3 è quindi configurato per inoltrare al server fax GFI FAXmaker, mediante SMTP, le email inviate al dominio `faxmaker.com`. Il server fax di GFI FAXmaker riceve i fax tramite SMTP e, mediante il ricettore, cattura il fax, lo converte in un formato fax e lo invia. Quindi, invia all'utente un'email di rapporto di recapito. Lo stesso principio si applica ai messaggi SMS.

### Modalità di funzionamento di GFI FAXmaker con più server di posta

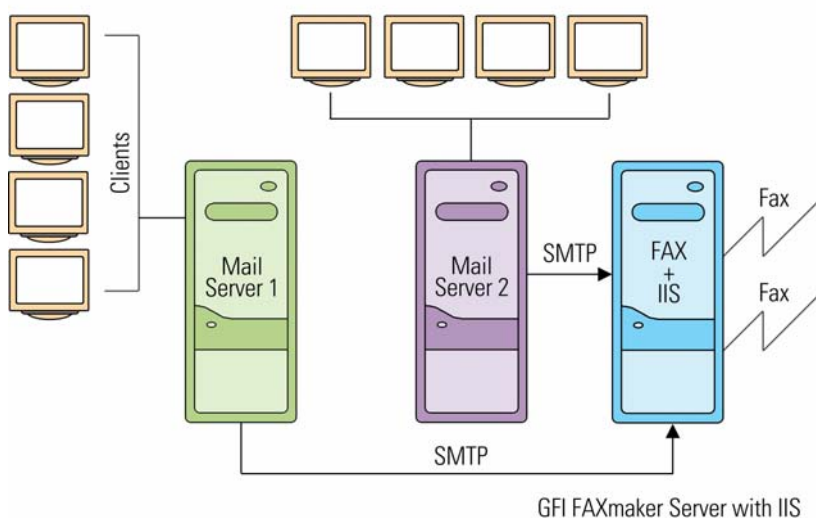
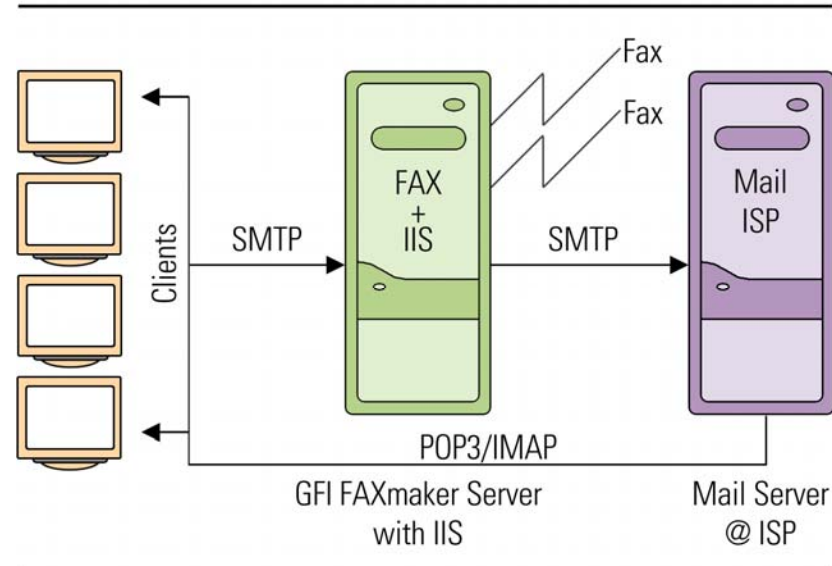


Figura 6 - GFI FAXmaker con server di posta multipli

Se si possiede una rete vasta dotata di più server di posta, è possibile configurarli in modo da inoltrare i fax da tutti i server di posta tramite il protocollo SMTP (con gli stessi metodi sopra descritti per ciascun tipo di server di posta), indipendentemente dal server di posta in esecuzione. In questo modo, con un unico server GFI FAXmaker, è possibile fornire servizi fax agli utenti su numerosi server di posta.

### Modalità di funzionamento di GFI FAXmaker con un server di posta di tipo ISP-hosted



### Figura 7 - GFI FAXmaker con server di posta di tipo ISP-hosted

Se si è in possesso di una rete piccola e non si è muniti di un proprio server di posta ovvero si è dotati di una configurazione di server di posta di tipo hosted, è ancora possibile impiegare GFI FAXmaker. Basta solo installare il servizio SMTP IIS sul server di GFI FAXmaker. Attraverso il protocollo SMTP, il software client di GFI FAXmaker inoltrerà tutti i fax direttamente al server Fax di GFI FAXmaker.

Il server fax di GFI FAXmaker riceve i fax tramite SMTP e, mediante un ricettore, cattura il fax, lo converte in un formato fax e lo invia. Lo stesso principio si applica ai messaggi SMS. I rapporti di recapito i fax in entrata sono inoltrati all'indirizzo email dell'utente presso il server di posta ISP. Le piccole dimensioni dei file di fax e la relativamente piccola quantità di traffico email creata da GFI FAXmaker non causano particolari problemi di potenzialità operativa sul proprio collegamento Internet.

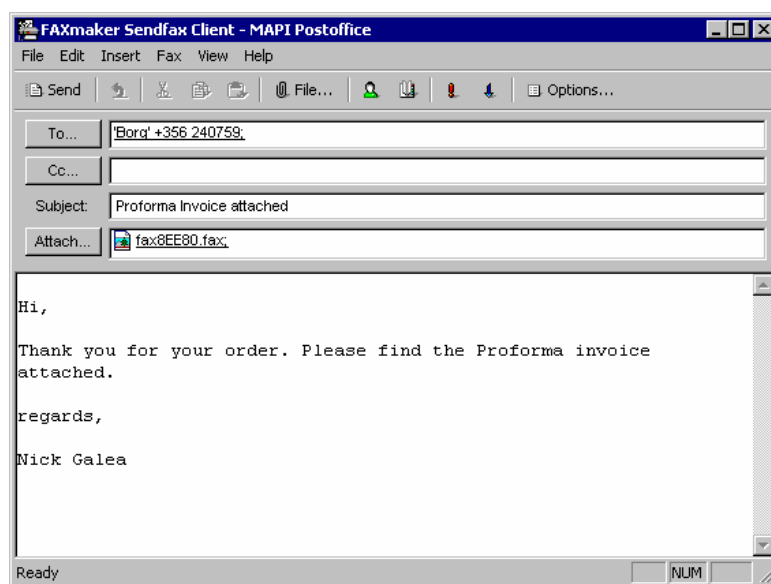
#### Modalità di funzionamento dal punto di vista del client

Tutti i fax inviati dagli utenti con il client di GFI FAXmaker sono spediti al formato SMTP: [number@faxmaker.com](mailto:number@faxmaker.com). Il client di GFI FAXmaker conosce il nome della macchina server fax e invia il fax direttamente al server di GFI FAXmaker. L'utente non è in grado di inviare un fax col proprio client di posta elettronica.

---

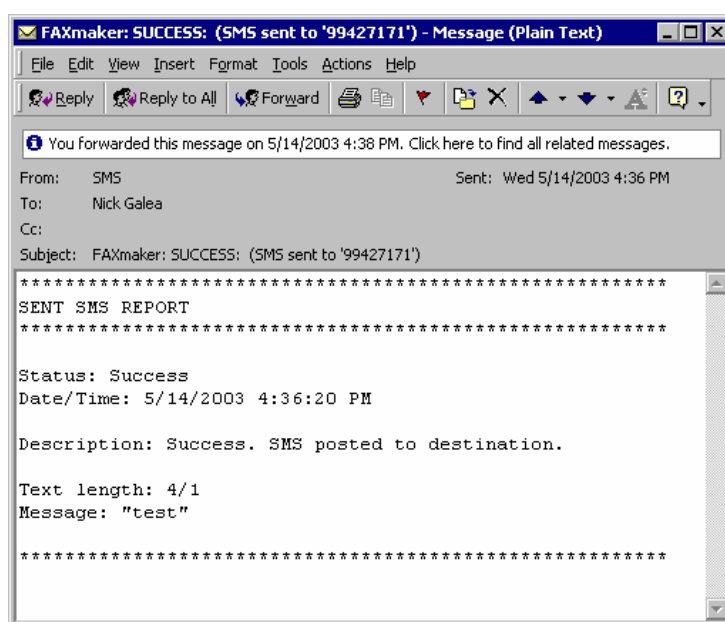
## Modalità di trasmissione di un fax da parte dell'utente

L'utente può inviare un fax nei modi che seguono:



Schermata 1: il modulo per Messaggi Fax di GFI FAXmaker

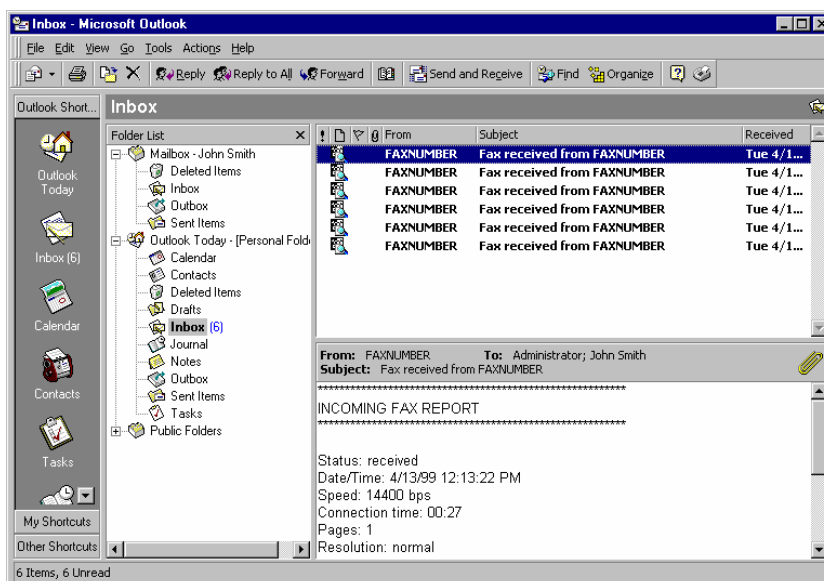
1. Creare o aprire un documento con qualsiasi applicazione Windows e stamparlo sulla "stampante di FAXmaker". Quest'ultima converte il documento in formato fax e attiva il modulo per Messaggi Fax di GFI FAXmaker in cui è possibile specificare il numero del fax ed altre opzioni.
2. Inviare il fax direttamente dal gruppo di programmi GFI FAXmaker, mediante il modulo per Messaggi Fax di GFI FAXmaker.
3. Aprire il proprio client di posta elettronica, creare un nuovo messaggio, inserire il testo da inviare, aggiungere eventuali allegati ed inviare il fax all'indirizzo: [number@faxmaker.com](mailto:number@faxmaker.com) oppure, nel caso di un utente su Exchange Server, selezionare il destinatario dall'elenco di Contatti di Microsoft Outlook.
4. Da qualunque applicazione Microsoft Office, utilizzare il comando "Invia a" del menu File. In questo modo, il documento creato viene allegato al nuovo messaggio di posta, dopodichè il fax può essere inviato secondo le modalità descritte nell'opzione 3.



Schermata 2 – L'utente riceve un rapporto di trasmissione per ogni fax o SMS inviati

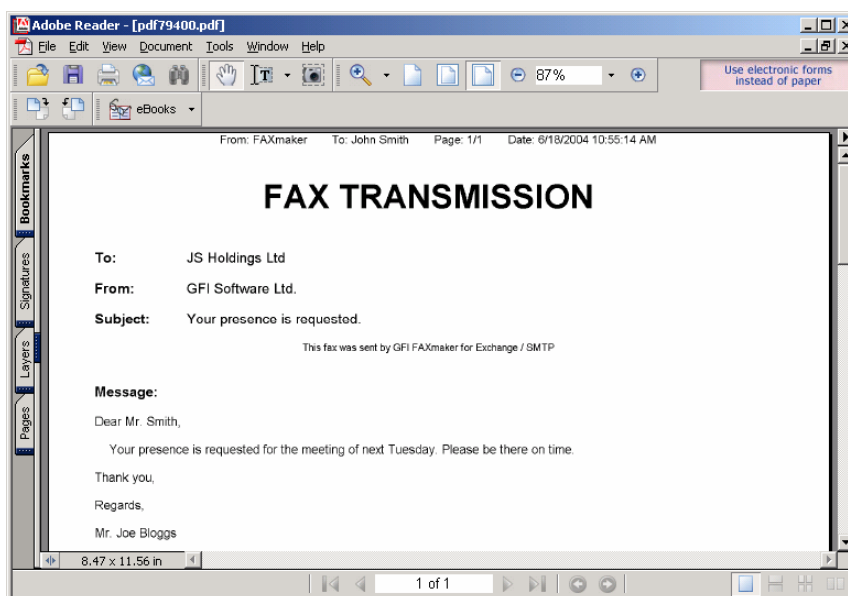
## Modalità di visualizzazione dei fax ricevuti da parte dell'utente

Tutti i fax ricevuti sono inoltrati all'utente via email. L'email conterrà un rapporto fax e, in allegato, il file fax.



**Schermata 3 – I fax sono ricevuti nella casella della posta in arrivo**

È possibile allegare i fax in numerosi formati, sebbene le opzioni raccomandate siano il formato fax di GFI FAXmaker ed il formato PDF della Adobe. Se si utilizza il formato fax di GFI FAXmaker, per vedere il fax va usato il visualizzatore fax. Se si utilizza il formato PDF, è possibile aprire il fax con qualsiasi visualizzatore PDF.



**Schermata 4 – Visualizzazione di un fax in formato PDF Acrobat Reader**

---

## Informazioni su GFI

GFI è una società leader nello sviluppo di software, che offre agli amministratori di rete un'unica fonte in grado di soddisfare le loro esigenze di protezione della rete, sicurezza del contenuto e messaggistica. Grazie alla tecnologia vincitrice di numerosi riconoscimenti, ad una politica tariffaria aggressiva e alla particolare attenzione rivolta alle piccole e medie aziende, GFI riesce a soddisfare le esigenze di continuità e produttività aziendali delle organizzazioni in generale. Costituita nel 1992, GFI ha uffici a Malta, Londra, Raleigh, Hong Kong, Adelaide, e Amburgo, a supporto di oltre 200.000 installazioni in tutto il mondo. GFI è orientata alla collaborazione con partner e si avvale infatti di oltre 10.000 partner in tutto il mondo. GFI è inoltre Microsoft Gold Certified Partner. Maggiori informazioni su GFI sono reperibili sul sito <http://www.gfi-italia.com>.

© 2007 GFI Software. Tutti i diritti riservati. Le informazioni contenute nel presente documento rappresentano l'attuale conoscenza della GFI, in merito agli argomenti trattati, alla data di pubblicazione. A causa di cambiamenti nelle condizioni di mercato, non deve essere considerato in alcun modo un impegno da parte di GFI, e GFI non può garantire l'esattezza delle informazioni fornite dopo la data di pubblicazione. Questa white paper deve essere considerata a puri fini informativi. GFI NON OFFRE GARANZIE, ESPLICITE O IMPLICITE, NEL PRESENTE DOCUMENTO. GFI, GFI EndPointSecurity, GFI EventsManager, GFI FAXmaker, GFI MailEssentials, GFI MailSecurity, GFI MailArchiver, GFI LANguard, GFI Network Server Monitor, GFI WebMonitor e i rispettivi loghi sono marchi registrati o marchi di GFI Software negli Stati Uniti e/o in altri paesi. Tutti i prodotti e le aziende nominate nel presente documento sono marchi registrati dei rispettivi proprietari.